

Face au ministère de la Culture et de la Communication, l'architecte Fabienne Bulle restructure un studio pour une consœur expatriée à Stuttgart en Allemagne. Lors de ses fréquentes escales à Paris, cette dernière peut désormais profiter pleinement d'un pied-à-terre rendu lumineux et spacieux par l'utilisation millimétrée du bois.

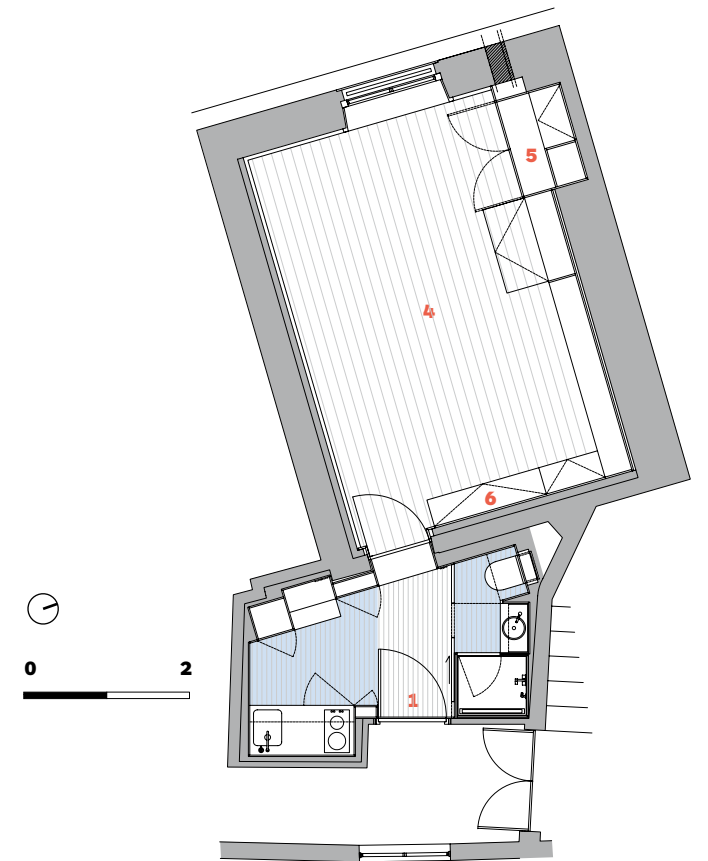
Texte Cécile Lepot | Photos Paul Kozlowski

CABINE À BORD



Situé au quatrième étage d'un immeuble parisien du XIX^e siècle dont la modénature et les persiennes ont été conservées, l'appartement de Dominique profite des rayons du soleil renvoyés par l'étonnante résille métallique du ministère qui lui fait face. Ce studio défraîchi et démodé est un bien de famille que l'architecte de formation – également rédactrice en chef du magazine *Ecologik* – souhaite valoriser pour son usage personnel, mais aussi pour ses enfants étudiants ou ses parents de passage. Elle consulte Wolfgang Ritsch, un confrère du Vorarlberg*, pour les premières esquisses, avant de se tourner pour la concrétisation vers son amie Fabienne Bulle. Avec l'aide de son collaborateur Charles Detilleux, celle-ci lui propose une nouvelle disposition des lieux très séduisante. Comme Dominique, Fabienne est une adepte du bois. Elle en maîtrise les usages, dessine chaque détail, de la poignée de porte aux plinthes, en passant par le mobilier intégré. Dans le cahier des charges, la sélection des matériaux et des équipements doit répondre aux impératifs environnementaux que la propriétaire, passionnée d'écologie, s'impose. Pourtant les choix s'avèrent aussi pragmatiques, culturels ou tout simplement affectifs. C'est par exemple un bois autrichien qui est retenu aux dépens d'une essence locale. « Je suis consciente que pour moi qui prône une approche contextuelle, utiliser du sapin blanc du Vorarlberg à Paris est assez contradictoire, mais je suis sentimentale et cette région est ma seconde patrie », justifie Dominique. //

*À travers plus d'un millier de réalisations, les architectes et charpentiers de la région du Vorarlberg, en Autriche, ont développé depuis trente ans une approche originale de la construction, considérée comme un modèle de développement durable.



- 1 entrée
- 2 cuisine
- 3 salle d'eau
- 4 séjour
- 5 dressing
- 6 coffres de rangement

FONCTIONNEL MAIS CHALEUREUX

Créer un espace de vie fonctionnel, chaleureux et qui ne soit pas étouffant dans 26 mètres carrés impose une grande rigueur dans la conception. La chasse est donc ouverte au superflu tandis que tout est pensé au centimètre près. De nombreux équipements sont ainsi soigneusement dissimulés : le compteur électrique et l'interphone dans une colonne à l'entrée, le réfrigérateur sous la plaque à induction ou le lave-linge sous la machine à café. Les placards sont équipés de loqueteaux *pousse-lache* qui évitent toute aspérité de surface ou prise de main en creux. L'uniformité des finitions est néanmoins rompue par l'acier du plan de travail et de la crédence qui se prolonge verticalement sur les côtés jusqu'à la bouche d'aération.

- 1 Évier en acier inoxydable *Armonia* de Franke. Plaques de cuisson *SE2320/D1* de Smeg. Crédence et étagères encastrées en acier inoxydable.
- 2 Four *BM 220* de Gaggenau.
- 3 Robinetterie *590H*.
- 4 Réfrigérateur encastrable *KUL 15A50FF* de Bosch.
- 5 Plaquage de sapin blanc du Vorarlberg sur panneaux lattés de peuplier. Finition lasure incolore naturelle sans solvants n°160 d'Auro.





CABINE DE BATEAU

En face de la cuisine ouverte, la salle d'eau est dissimulée par une porte coulissante. Ouverte, celle-ci libère l'espace et la vue sur le cabinet de toilette soigneusement dessiné. Le chauffe-eau est positionné horizontalement au dessus du faux-plafond, en utilisant l'angle mort. Les panneaux de bois sont démontables pour un accès au ballon en cas de panne. Ils cachent aussi les fluides, l'isolant en laine de chanvre et les défauts des murs.

- 1 Parquet à plat ou en bois debout sur lambourdes, en lames massives de sapin blanc du Vorarlberg. Finition huile dure blanche n°126-90 d'Auro.
- 2 Prises et interrupteurs LS990 de Jung en Duroplast et inox.
- 3 W.-C. Z45 de Catalano en céramique et bâti-support Geberit.
- 4 Vasque Miro 300 de Rapsel.
- 5 Poignées en robinier.
- 6 Robinetterie HV1 (vasque) et 2 471-081 (douche) de Vola.
- 7 Spots encastrés à LED TurnRound BBG390 de Philips.
- 8 Parois de douche en verre émaillé trempé sans plomb Emalit de Saint-Gobain Glass.
- 9 Sous le caillebotis, plancher de la douche en carreaux émaillés Emaux de Briare.





DIALOGUES

Dans la pièce de vie, le mur au nord, doublé de rangements en sapin sur toute sa longueur, dissimule un dressing, une VMC double-flux – chose rare dans un studio – et un bureau à abattant. La table, au piétement filiforme renforcé par de l'acier, a été dessinée par l'architecte, à la hauteur et à la dimension du plateau de bureau. Elle permet une utilisation séparée ou offre un usage plus convivial une fois cumulée à l'abattant. L'intervention souligne ponctuellement les caractéristiques de l'appartement d'origine : un éclairage LED au-dessus des placards met en valeur les moulures d'origine ; une plinthe à section carrée se prolonge autour de la fenêtre accentuant l'impression de hauteur sous plafond.

- 1 Chaises N66 d'Alvar Aalto, en bouleau lamellé cintré et habillées de galettes de feutre. Édition Artek.
- 2 Plaquage de sapin blanc du Vorarlberg sur panneaux lattés de peuplier, avec un travail sur le fil du bois, tantôt contrarié tantôt dans la continuité.
- 3 Lampe à poser, en nid d'abeille de polyamide cintré, d'Usinage et Sentiments – Atelier [JES] (design Johan Brunel & Samuel Misslen).
- 4 Canapé Signet Wohnmöbel
- 5 Ventilation double-flux Profi Line 200 VA de Grohmann Lüftungstechnik, avec prise d'air en façade.



FICHE TECHNIQUE

architecte Fabienne Bulle

localisation Paris 1^{er}

année de réalisation 2010

études 4 mois

travaux 8 mois

surface 26 m²

coût des travaux 71 500 euros

matériaux utilisés plaquage de sapin blanc du Vorarlberg sur panneaux lattés de peuplier (caissons et façades des meubles, doublages et faux-plafonds) / lames massives de sapin blanc du Vorarlberg (parquet sur lambourdes, plinthes) / robinier (poignées intégrées des portes) / frêne (table) / verre émaillé trempé sans plomb *Emalit* de Saint-Gobain Glass (parois de la douche) / acier inoxydable (plan de travail et

crédence de cuisine) / grilles en acier inoxydable (façades des cache-radiateurs et prise d'air double-flux) / panneaux Fermacell en gypse et cellulose (doublage du séjour) / laine de chanvre *Isonat Végétal* (isolation des doublages) / huile dure blanche n°126-90 (planchers) et lasure incolore naturelle sans solvants n°160 d'Auro (façades du mobilier)

fournitures panneau à carrelé de Wedi (plancher de la douche) revêtu de carreaux émaillés Emaux de Briare / vasque *Miro 30D* de Rapsel et évier en inox *Armonia* de Franke / robinetterie *590H* (évier), *HV1* (vasque), *2 471-081* (douche) de Vola / appareillage électrique *LS990* de Jung en Duroplast et inox (prises et interrupteurs) / électroménager Gaggenau (four), Smeg (plaques

de cuisson), Bosch (réfrigérateur), Candy (machine à laver) / W.-C. Catalano en céramique et bâti-support Geberit / radiateur *Comette* de Campa (puissance supérieure à 700 W) / Canapé *Signet Wohnmöbel*

dispositifs énergétiques doublage des parois mitoyennes avec de la laine de chanvre / ventilation double-flux *Profi Line 200 VA* de Grohmann Lüftungstechnik et chauffage d'appoint *Comette* de Campa / équipement électroménager de classe A* / spots encastrés à LED *TurnRound* de Philips et *Meubled* d'Aric

Voir carnet d'adresses page 170